



DROGI ULICE MIASTA

PROJEKT WYKONAWCZY

Budowa obejścia miasta Barlinek w ciągu drogi wojewódzkiej 151.

Aneks do projektu organizacji ruchu i oznakowania

Zlecający: Gmina Barlinek, ul. Niepodległości 20, 74-320 Barlinek.

Branża drogowa:

Projektował: mgr inż. Bartosz Sontowski

Nr ZAP/0115/POOD/07

sprawdził: mgr inż. Jan Sontowski

upr § 2 ust.1, § 5 ust.1, § 13 ust.1p.3b nr A/PB/8300/40/84 WBPPAiNB Koszalin

Szczecin, dnia 16 kwietnia 2015 r.

Pan Jan Sontowski
ul. Świerkowa 27
75-644 Koszalin

W związku ze złożonym wnioskiem oraz dwoma egzemplarzami projektu, działając na podstawie art. 10 ust. 4 ustawy z dnia 20 czerwca 1997 r. Prawo o ruchu drogowym (Dz. U. z 2012 r. poz. 1137 z późn. zm.) w związku z § 1 ust. 1 rozporządzenia Ministrów Infrastruktury oraz Spraw Wewnętrznych i Administracji z dnia 31 lipca 2002 r. w sprawie znaków i sygnałów drogowych (Dz. U. Nr 170, poz. 1393 z późn. zm.), zgodnie z § 8 ust. 2 pkt 1 ppkt b rozporządzenia Ministra Infrastruktury z dnia 23 września 2003 r. w sprawie szczegółowych warunków zarządzania ruchem na drogach oraz wykonywania nadzoru nad tym zarządzaniem (Dz. U. Nr 177, poz. 1729 z późn. zm.), informuję o **zatwierdzeniu aneksu do projektu stałej organizacji ruchu** po wybudowaniu obejścia Barlinka w ciągu drogi wojewódzkiej nr **151** z uwagami:

1. zastosowane oznakowanie powinno spełniać wymagania zawarte w szczegółowych warunkach technicznych dla znaków i sygnałów drogowych oraz urządzeń bezpieczeństwa ruchu drogowego i warunkach ich umieszczania na drogach (załącznik do nru 220, poz. 2181 Dz. U. z 2003 r. z późn. zm.),
2. szczegółową lokalizację ustawienia znaków i sygnałów drogowych należy przeprowadzić pod nadzorem Rejonu Dróg Wojewódzkich w **Pyrzycach**, który wcześniej dokona ich odbioru pod względem jakości, zgodności z projektem oraz przepisami,
3. co najmniej 7 dni przed wprowadzeniem organizacji ruchu, wykonawca zobowiązany jest powiadomić Marszałka Województwa Zachodniopomorskiego (podając znak niniejszego pisma), Zachodniopomorski Zarząd Dróg Wojewódzkich w Koszalinie oraz Komendanta Wojewódzkiego Policji w Szczecinie o terminie wprowadzenia organizacji ruchu.

Zatwierdzenie aneksu do projektu uzupełnia zatwierdzenie projektu stałej organizacji ruchu po wybudowaniu obejścia Barlinka w ciągu drogi wojewódzkiej nr **151** nr WIiT – III.MP.5411/2/2011 z dnia 4 stycznia 2011 r.

Stała organizacja ruchu powinna zostać wprowadzona w terminie do **31 grudnia 2017 r.**

MARSZAŁEK WOJEWÓDZTWA
ZACHODNIOPOMORSKIEGO
mgr inż. Tadeusz PAWŁAK
z wydziału Infrastruktury i Transportu



Zachodniopomorski Zarząd Dróg Wojewódzkich w Koszalinie

75-122 KOSZALIN, ul. Szczecińska 31

Telefon centrali: /094/ 342 78 31
Sekretariat: /094/ 342 56 93
fax: /094/ 342 43 28

NIP: 669-22-14-133
REGON: 330961132
<http://www.zzdw.koszalin.pl>
e-mail: zzdw@zzdw.koszalin.pl

Nr konta: Bank PKO Bank Polski SA I/O Koszalin 52 1020 2791 0000 7402 0093 1246

Koszalin, dnia 19.03.2015r.

ZZDW 3 /SR/ 4272.S/20/15

**Autorska Pracownia Projektowa
JAN SONTOWSKI**

ul. Świerkowa 27
75-644 K o s z a l i n

W odpowiedzi na złożony wniosek zawierający dwa egzemplarze aneksu do projektu, zgodnie z § 7 ust. 2 pkt 4 rozporządzenia Ministra Infrastruktury z dnia 29 września 2003r. w sprawie szczegółowych warunków zarządzania ruchem na drogach oraz wykonywania nadzoru nad tym zarządzaniem (Dz. U. Nr 177 poz.1729 z 2003r.), Zachodniopomorski Zarząd Dróg Wojewódzkich w Koszalinie **opiniuje z uwagami** aneks do projektu stałej organizacji ruchu drogowego dla budowy obejścia **m. Barlinek** w ciągu drogi wojewódzkiej **nr 151**, zawierający wprowadzenie ograniczenia prędkości do 70 km/h na odcinku ul. 31-Stycznia do ul. Dworcowej oraz korekty oznakowania poziomego ze względu na warunki widoczności, stanowiący integralny załącznik do niniejszej opinii.

W związku z powyższym przed przedłożeniem w/w projektu do zatwierdzenia należy uwzględnić *poniższe uwagi*:

1. Wnioskuje się o umieszczenie przed zastosowanymi w projekcie tablicami z radarem oraz z wyświetlaczem prędkości i kwotą mandatu oraz z napisem „ZWOLNIJ” znaków ostrzegawczych typu **A-30** z tabliczkami o treści „Kontrola prędkości”.
2. W opisie technicznym należy wyraźnie zaznaczyć, że koszt zakupu, ustawienia i montażu oraz utrzymania w należytym stanie technicznym ww. tablic z wyświetlaczem prędkości oraz ww. znaków **A-30** z tabliczkami pokrywa wnioskodawca czyli Gmina Barlinek.

Wszelkie wątpliwości dotyczące szczegółowej lokalizacji zaprojektowanych znaków należy rozstrzygać bezpośrednio w terenie pod nadzorem Rejonu Dróg Wojewódzkich w Pyrzycach będącego w administracji Zachodniopomorskiego Zarządu Dróg Wojewódzkich w Koszalinie.

Załącznik:
1 egz. Projektu,

ZASTĘPCA DYREKTORA
ds. Utrzymywania

mgr inż. Waldemar Wejnerowski



STAROSTA MYŚLIBORSKI

Myślibórz, 13.03.2015

IKD.K.7121.11.2015.RP

UZGODNIENIE PROJEKTU STAŁEJ ORGANIZACJI RUCHU

Na podstawie art. 10 ust. 5 ustawy z dnia 20 czerwca 1997r. Prawo o ruchu drogowym (Dz.U. z 2012r. poz. 1137 z późn. zm.) oraz §7 ust. 2 pkt 5) rozporządzenia Ministra Infrastruktury z dnia 23 września 2003r. w sprawie szczegółowych warunków zarządzania ruchem na drogach oraz wykonywania nadzoru nad tym zarządzaniem (Dz.U. Nr 177 poz. 1729) działając na wniosek Autorskiej Pracowni Projektowej JAN SONTOWSKI z siedzibą 45-644 Koszalin, ul. Świerkowa 27 z dnia 27.02.2015r. (znak pisma: Barł ekrany 13/2015) w sprawie zaopiniowania projektu stałej organizacji ruchu na drodze wojewódzkiej DW 151 - obejście miejscowości Barlinek wprowadzanej w związku ze zmianą organizacji ruchu w obrębie skrzyżowania z drogami gminnymi

opiniuję pozytywnie

przedłożony projekt stałej organizacji ruchu zgodnie z przedłożoną dokumentacją.

Pozostałe uwagi:

Zgodnie z §12 ust. 1 rozporządzenia Ministra Infrastruktury z dnia 23 września 2003r. w sprawie szczegółowych warunków zarządzania ruchem na drogach oraz wykonywania nadzoru nad tym zarządzaniem jednostka wprowadzająca organizację ruchu zawiadamia organ zarządzający ruchem, zarząd drogi oraz właściwego komendanta Policji o terminie jej wprowadzenia, co najmniej na 7 dni przed dniem wprowadzenia organizacji ruchu.

Otrzymują:

- 1) Autorska Pracownia Projektowa JAN SONTOWSKI
- 2) a/a

STAROSTA
Arkadiusz Janowicz



Starostwo Powiatowe w Myśliborzu
ul. Spokojna 22, 74 - 300 Myślibórz
tel. 95 747 36 30, 95 747 20 21 fax 95 747 31 53
e-mail: starostwo@powiatmysliborski.pl
www.powiatmysliborski.pl





WYDZIAŁ RUCHU DROGOWEGO
KOMENDA WOJEWÓDZKA POLICJI
w SZCZECINIE



72-006 Mierzyn, ulica Włocława 2, telefon: 091/8 216 025, fax: 091/8 216 023

e-mail: ruch.drogowy@szczecin.kwp.gov.pl

Szczecin, 10 marca 2015 r.

Rd - 5321 - 638/15/SK

*Pan
Jan Sontowski*

*ul. Świerkowa 27
75-644 Koszalin*

Dotyczy: stałej organizacji ruchu na odcinku drogi wojewódzkiej Nr 151.

Odpowiadając na pismo, które wpłynęło do WRD KWP w Szczecinie w dniu 25 lutego 2015 r. zgodnie z §7 ust. 2 pkt 1 Rozporządzenia Ministra Infrastruktury z dnia 23 września 2003 r. w sprawie szczegółowych warunków zarządzania ruchem na drogach oraz wykonywania nadzoru nad tym zarządzaniem (Dz. U. z 2003 r. Nr 177, poz. 1729) informuję, iż przedstawiony projekt stałej organizacji ruchu dotyczący (dla zadania drogowego):

„Aneks do projektu budowy obejścia m. Barlinek w ciągu drogi wojewódzkiej Nr 151 w związku z budową ekranów przeciw hałasowi drogowemu, wprowadzeniu ograniczenia prędkości do 70 km/h, ustawieniu radarów z wyświetlaczem prędkości, ilością punktów i wskazaniem kwoty mandatu oraz korekty oznakowania poziomego na odcinku ulicy 31 Stycznia do ul. Dworcowej w m. Barlinek” **opiniuję pozytywnie.**

Jednostka wprowadzająca organizację ruchu zobowiązana jest zawiadomić Komendanta Powiatowego Policji w Miśliborzu o terminie jej wprowadzenia, co najmniej na 7 dni przed dniem wprowadzenia organizacji ruchu.

Z upoważnienia
Komendanta Wojewódzkiego Policji
w Szczecinie

NACZELNIK
Wydziału Ruchu Drogowego
KWP w Szczecinie

ml. insp. m.s. Grzegorz Sudowski

Wyk. w 3 egz

Otrzymują:

Egz. nr 1 adresat

Egz. nr 2 Komendant Powiatowy Policji w Miśliborzu

Egz. nr 3 a/a

asp. szt. Stanisław Kuźniar

Opis techniczny

do aneksu
organizacji ruchu i oznakowania do projektu budowy obejścia m. Barlinek w ciągu drogi
wojewódzkiej nr 151

1. Podstawa opracowania i wykorzystane materiały.

- umowa – zlecenie na opracowanie projektu
- obowiązujące przepisy i normy projektowe w tym Załącznik nr 1 ÷ 4 do rozporządzenia Ministra Infrastruktury z dnia 3 lipca 2003 r. w sprawie szczegółowych warunków technicznych dla znaków i sygnałów drogowych oraz urządzeń bezpieczeństwa ruchu drogowego i warunków ich umieszczania na drogach (Dz. U. załącznik do nru 220 poz. 2181 z dnia 23 grudnia 2003 r).
- uzgodnienia z Inwestorem i zainteresowanymi stronami;
- projekt „Organizacja ruchu i oznakowanie do projektu budowy obejścia m. Barlinek w ciągu drogi wojewódzkiej nr 151”;
- projekt budowy ekranów i robocze uzgodnienia z UM w Barlinku.

2. Przedmiot, cel i zakres projektu

Przedmiotem projektu jest wprowadzenie wprowadzenie aneksu do projektu organizacji ruchu wykonanego i zatwierdzonego dla planowanej obwodnicy po trasie zlikwidowanej linii kolejowej, ograniczenie prędkości do 70 km/godz. na odcinku planowanej budowy obejścia drogowego dla drogi wojewódzkiej nr 151 po trasie zlikwidowanej linii kolejowej w Barlinku, celem spełnienia zgłoszonych postulatów w zakresie bezpieczeństwa i ograniczenia hałasu drogowego.

Zakres projektu ograniczono do ustawienia dwóch znaków B-33 „70”.

3. Opis stanu istniejącego

W stanie istniejącym droga wojewódzka Nr 151 przebiega przez centrum Barlinka. Na odcinku przejścia przez miasto krzyżuje się z drogą wojewódzką Nr 156 Lipiany – Strzelce Krajeńskie.

Zaprojektowany jest nowy przebieg drogi Nr 151 trasą wyznaczoną po zlikwidowanej linii kolejowej Na skrzyżowaniach z ulicami miejskimi Ogrodową i Tunelową zaprojektowane są wykonane wiadukty kolejowe przeznaczone do rozebrania i wykonania nowych odpowiednich dla zaprojektowanej trasy drogowej.

Dla nowej trasy jest wykonany projekt budowy drogi (wszystkie niezbędne branże) oraz wykonany jest i zatwierdzony projekt organizacji ruchu.

4. Opis projektowanego rozwiązania.

4.1 Informacje dot. projektu

Opracowano uzupełnienie (aneksu) do projektu budowy obejścia m. Barlinek w ciągu drogi wojewódzkiej nr 151 . Zaprojektowano :

- w projekcie budowlanym budowę ekranów przeciw hałasowi drogowemu;
 - w projekcie organizacji ruchu (niniejszy projekt) ograniczenie prędkości do 70 km/godz.
 - w projekcie organizacji ruchu (niniejszy projekt) ustawienie radarów z wyświetlaczem prędkości i ilością punktów oraz kwotą mandatu
- Niniejszy projekt organizacji ruchu jest aneksem projektu:

**„Projekt budowy obejścia m. Barlinek w ciągu drogi wojewódzkiej Nr 151”
ORGANIZACJA RUCHU, OZNAKOWANIE
i PROJEKT ZAGOSPODAROWANIA TERENU**

Opracowanym w Koszalinie 11. 2010 (Autorska Pracownia Projektowa Jan Sontowski)
projektował: mgr inż. Bartosz Sontowski
sprawdził: : mgr inż. Jan Sontowski

4.2 Opis projektowanego rozwiązania

Zaprojektowano dwa znaki B-33 „70” celem ograniczenia prędkości na odcinku między projektowanymi skrzyżowaniami planowanej trasy z ulicami :

- z ul. Dworcową ,
- z ul. 31-go Stycznia (szosą do Lipian)

Znaki ustawiono w miejscach pokazanych na załączonym rysunku w odległościach ok 100m od skrzyżowania. Ich ustawienie spowodowane jest obecnością kilku obiektów mostowych w ciągu projektowanego odcinka drogi oraz uniknięciem zaskakiwania kierowców koniecznością nagłego zmniejszania prędkości tuż przed dwoma skrzyżowaniami. Wspomniana obecność obiektów mostowych niesie za sobą ryzyko występowania oblodzenia jezdni przy niskich temperaturach. Stąd także zaprojektowano ustawienie znaków A-32 na obu kierunkach.

Nie ustawiono znaków odwołania ograniczenia prędkości, odwołanie wg ogólnych zasad (wjazd na teren zabudowany oznakowany znakiem D-42). Zmieniono także oznakowanie poziomie w obrębie ograniczenia prędkości z linii P-1a na linię P-1b oraz (w związku z ustawieniem ekranów dźwiękochłonnych i co za tym idzie ograniczeniem widoczności na wyprzedzanie) wprowadzono linie P-3a i P-4.

W km 0+654 zaprojektowano ustawienia dwóch autonomicznych radarów z wyświetlaczem prędkości i ewentualnej kwoty zasilanych fotowoltaicznie. Montaż tego urządzenia jest efektem inicjatywy mieszkańców i zostanie sfinansowane przez Miasto Barlinek.

5. Rozwiązanie oznakowania i wymagania dotyczące znaków

Usytuowanie znaków w terenie winno nastąpić zgodnie z niniejszym projektem oraz według zasad określonych w załącznikach nr 1 ÷ 4 do rozporządzenia Ministra Infrastruktury z dnia 3 lipca 2003 r. w sprawie szczegółowych warunków technicznych dla znaków i sygnałów drogowych oraz urządzeń bezpieczeństwa ruchu drogowego i warunków ich umieszczania na drogach (Dz. U. załącznik do nru 220 poz. 2181 z dnia 23 grudnia 2003 r).

Niniejszy projekt , w tym rozmieszczenie znaków wzdłuż drogi są zapisane elektronicznie w dowiązaniu do układu współrzędnych geodezyjnych. Określa to jednoznacznie lokalizację znaku wzdłuż drogi. Lokalizację w przekroju poprzecznym należy określić na podstawie określonych zasad, podanych w załączeniu.

Znaki pionowe z folii typu 1, słupki do znaków nie malowane. (wg specyfikacji projektu oznakowania projektowanej trasy).

Wszystkie znaki pionowe winny być zamocowane na słupkach itp. na wysokości min 2,2m licząc do dolnej krawędzi znaku.

6. Termin wprowadzenia oznakowania

Oznakowanie winno być wprowadzone wraz z oznakowaniem całej trasy.

opracował mgr inż Jan Sontowski

ANALIZA RUCHU

dla projektu budowy obejścia m. Barlinek w ciągu drogi wojewódzkiej nr 151

Tab.1 Obciążenie ruchu drogowego od 6⁰⁰ do 22⁰⁰

L.p.	Rodzaj pojazdu	Procentowe obciążenie w %	Docelowa ilość pojazdów w sztukach/ od 6 ⁰⁰ -22 ⁰⁰
1	motocykle	1,4	37
2	samochody osobowe	80,3	2132
3	samochody dostawcze	7,4	197
4	samochody ciężarowe	3,2	85
5	samochody ciężarowe z przyczep.	6,2	164
6	autobusy	1,1	29
7	ciągniki	0,4	10
RAZEM			2654

Analiza ruchu drogowego dla pory nocy w godz od 22⁰⁰ do 6⁰⁰ stanowi 10% wartości obciążenia dziennego. Poniżej przedstawiono analizę dla obciążenia ruchu drogowego dla godziny nocnej.

Tab.2 Analiza dla obciążenia ruchu drogowego dla godziny nocnej.

L.p.	Rodzaj pojazdu	Ilość pojazdów w sztukach w ciągu jednej godziny nocnej
1	motocykle	1
2	samochody osobowe	43
3	samochody dostawcze	4
4	samochody ciężarowe	2
5	samochody ciężarowe z przyczep.	3
6	autobusy	1
7	ciągniki	0
RAZEM		54

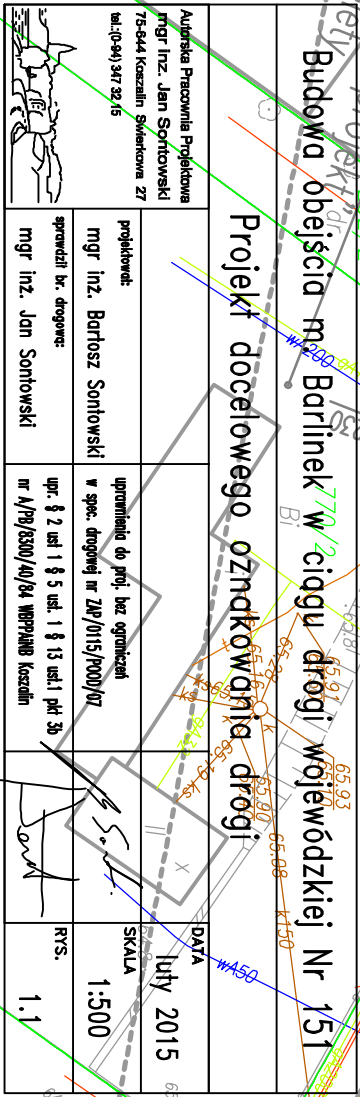
Tab.3 Analiza dla obciążenia ruchu drogowego dla godziny szczytu od 15⁰⁰-16⁰⁰

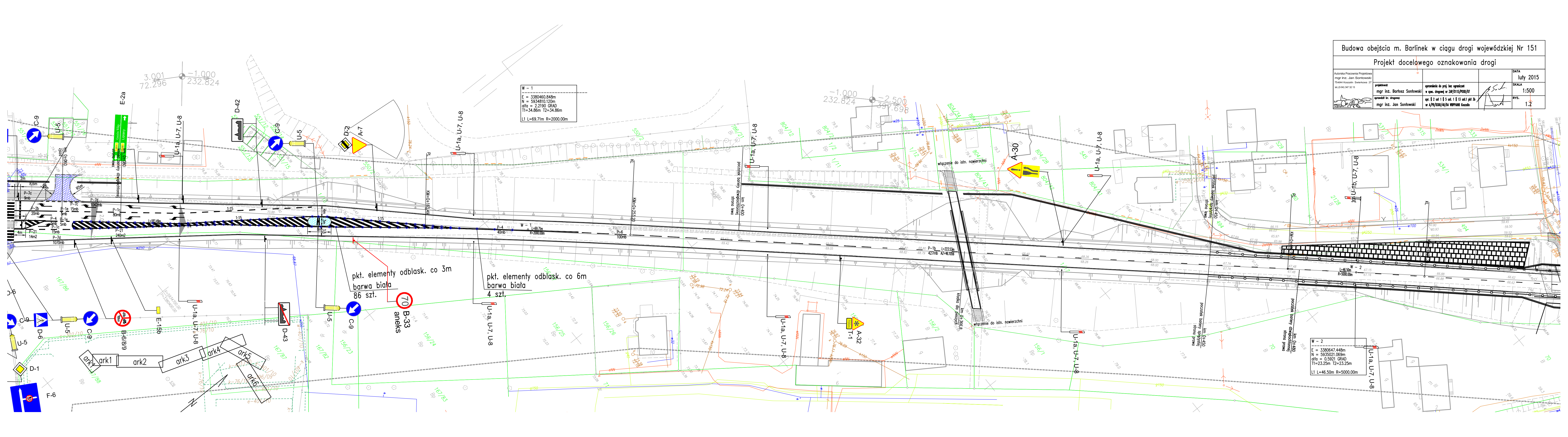
L.p.	Rodzaj pojazdu	Ilość pojazdów w sztukach/w ciągu jednej godziny szczytu od 15 ⁰⁰ -16 ⁰⁰
1	motocykle	7
2	samochody osobowe	426
3	samochody dostawcze	39
4	samochody ciężarowe	17
5	samochody ciężarowe z przyczep.	33
6	autobusy	6
7	ciągniki	2
RAZEM		530

ORIENTACJA

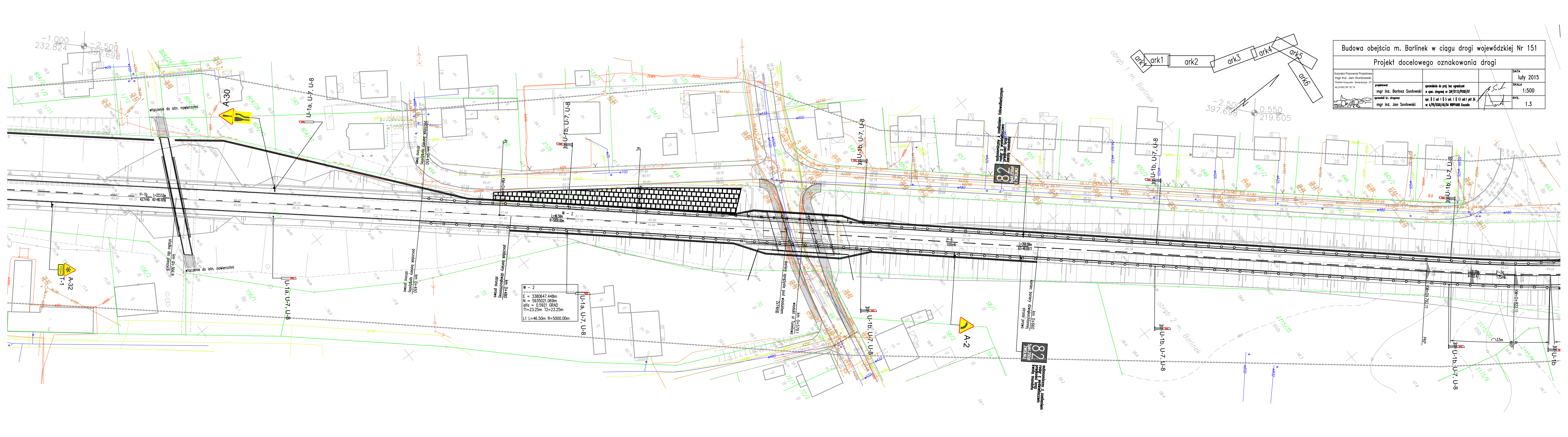


**Budowa obejścia m. Barlinek w ciągu drogi
wojewódzkiej nr 151**

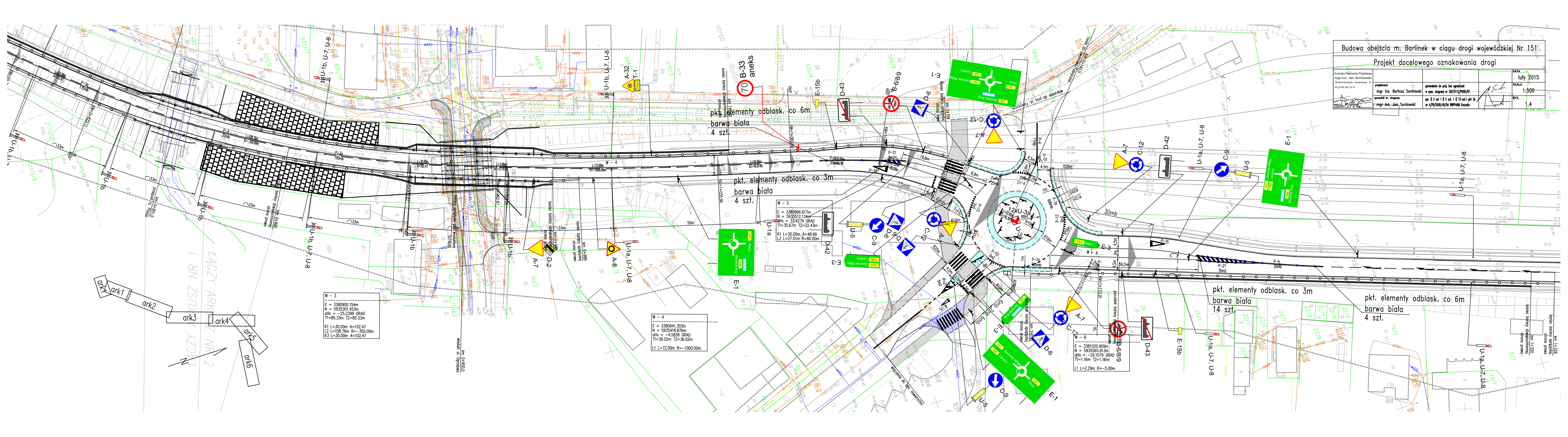




Budowa obejścia m. Barlinek w ciągu drogi wojewódzkiej Nr 151				
Projekt docelowego oznakowania drogi				
	Autorska Pracownia Projektowa mgr inż. Jan Sontowski 75-644 Koszalin Swierkowa 27 tel.(0-94) 347 32 15	projektował: mgr inż. Bartosz Sontowski	opracowanie do proj. bez ograniczeń w spec. drogowej nr DW/015/P000/07	DATA luty 2015
	opracował br. drogowy: mgr inż. Jan Sontowski	upr. § 2 ust 1 § 5 ust. 1 § 13 ust.1 pkt 3b nr A/PB/1330/40/04 WOPPANI Koszalin	SKALA 1:500	RYS. 1.2



Budowa obejścia m. Barlinek w ciągu drogi wojewódzkiej Nr 151			
Projekt docelowego oznakowania drogi			
Autorstwa Pracownia Projektowa mgr inż. Jan Sontowski 75-644 Koszalin Swierkowa 27 tel.(0-94) 347 32 15	projektował: mgr inż. Bartosz Sontowski	opracowanie do proj. bez ograniczeń w spec. drogowej nr DW/015/P/000/07 upr. § 2 ust 1 § 5 ust. 1 § 13 ust.1 pkt 3b nr A/Pb/0300/40/04 WOPPANI Koszalin	DATA luty 2015 SKALA 1:500 RYS. 1.3



Budowa obejścia m. Barlinek w ciągu drogi wojewódzkiej Nr 151				
Projekt docelowego oznakowania drogi				
Autorska Pracownia Projektowa mgr inż. Jan Sontowski 75-644 Koszalin Swierkowa 27 tel.(0-94) 347 32 15	projektował: mgr inż. Bartosz Sontowski	opracowanie do proj. bez ograniczeń w spec. drogowej nr DW/0115/PROJ/07 upr. § 2 ust 1 § 5 ust. 1 § 15 ust. 1 pkt 3b nr A/PB/1330/04/04 WOPRAN Koszalin	DATA luty 2015 SKALA 1:500 RYS. 1,4	

W - 3
E = 3380900.154m
N = 5935301.453m
alfa = -25.2399 GRAD
T1=85.33m T2=85.33m
K1 L=30.00m A=102.47
L2 L=108.76m R=350.00m
K3 L=30.00m A=102.47

W - 4
E = 3380941.303m
N = 5935418.876m
alfa = -4.5838 GRAD
T1=36.02m T2=36.02m
L1 L=72.00m R=1000.00m

W - 9
E = 3381020.909m
N = 5935565.913m
alfa = -29.1079 GRAD
T1=1.16m T2=1.16m
L1 L=2.29m R=5.00m

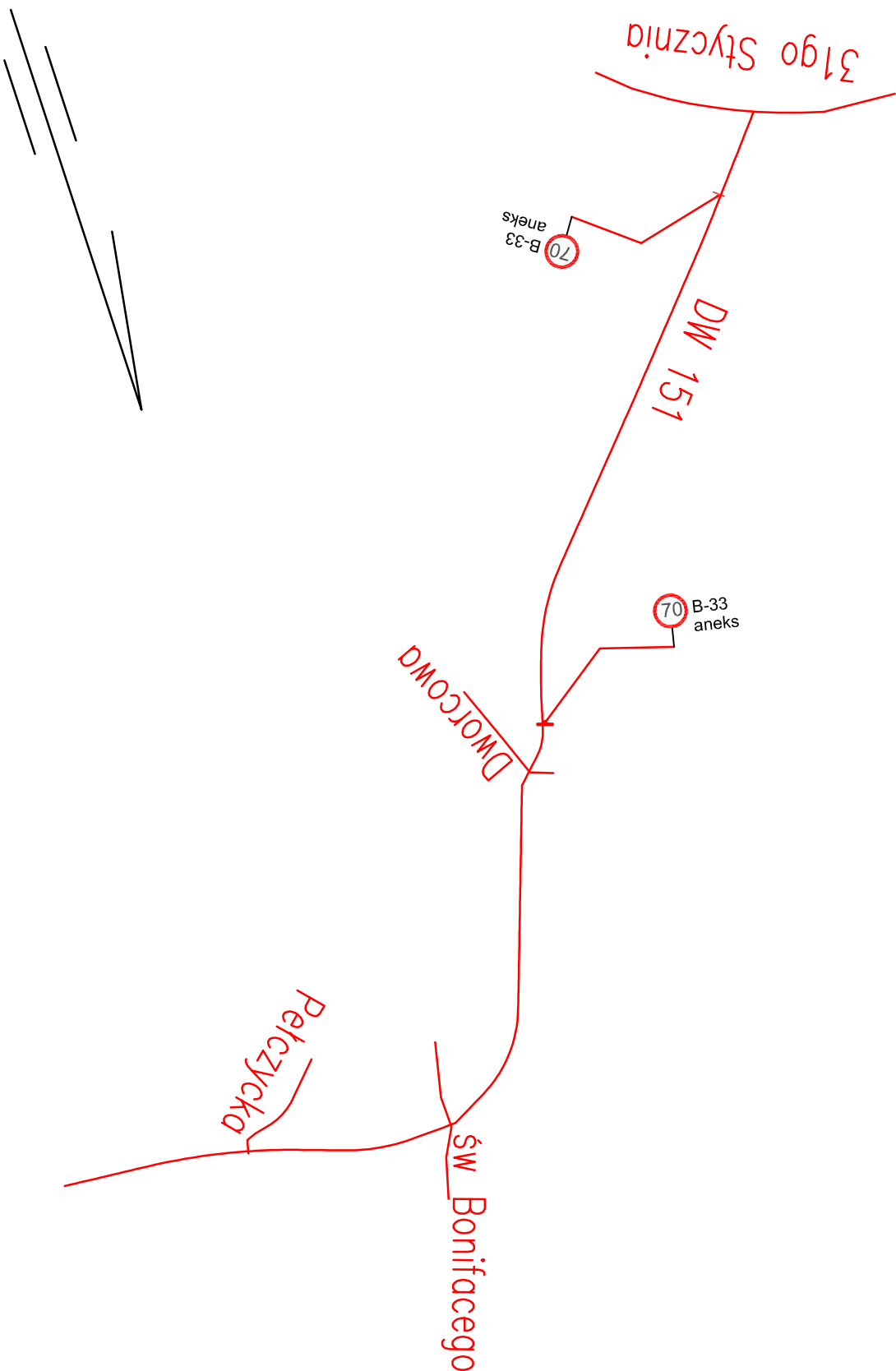
ark1
ark2
ark3
ark4
ark5
ark6

ŁĄCZY ARKI NR 1
ŁĄCZY ARKI NR 2

Widok ul. Ogrodowa

pkt. elementy odłask. co 3m
barwa biała
14 szt.

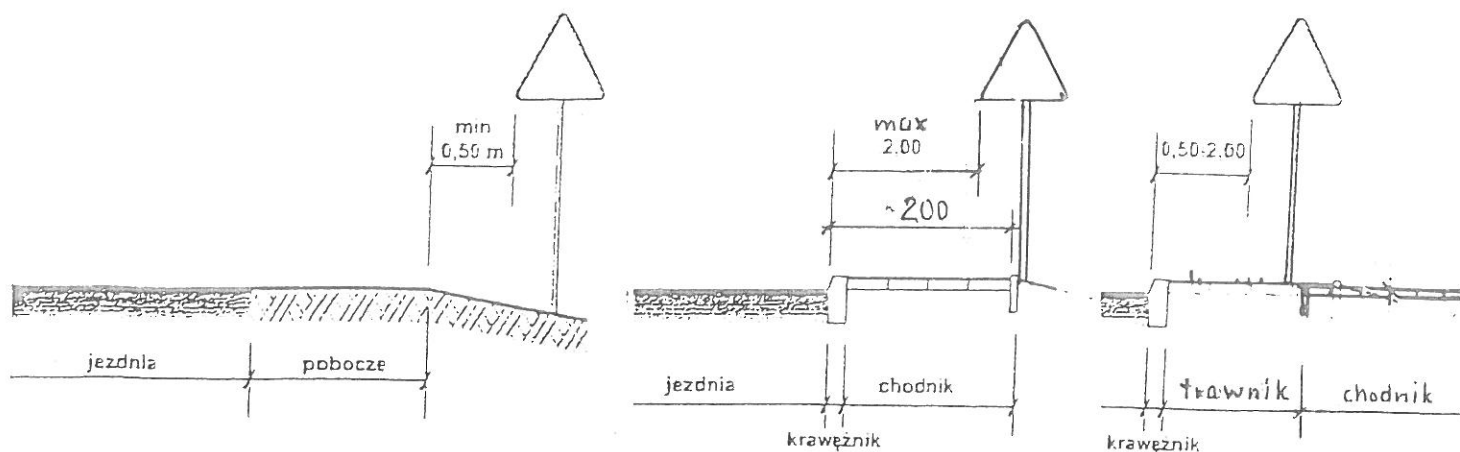
pkt. elementy odłask. co 6m
barwa biała
4 szt.



Aneks wprowadzający ograniczenie prędkości
na odcinku ul. 31Stycznia – Dworcowa

Budowa obejścia m. Barlinek w ciągu drogi wojewódzkiej Nr 151				
Projekt docelowego oznakowania drogi – schemat				
Autorska Pracownia Projektowa mgr inż. Jan Sontowski 73-644 Koszalin Słoneczna 27 tel.:(094) 347 22 15		projektant: mgr inż. Bartosz Sontowski		DATA wrzesień 2014
opracował br. drogowy: mgr inż. Jan Sontowski		upewnienie do proj. bez ograniczeń w spec. drogowej nr ZWP/0115/P/000/07		SKALA 1:10000
		upr. § 2 ust 1 § 5 ust. 1 § 13 ust.1 pkt 3b nr A/Pg/3300/40/04 WPP/PJAB Koszalin		RTS. 2

1. Odległość i wysokość umieszczania znaków

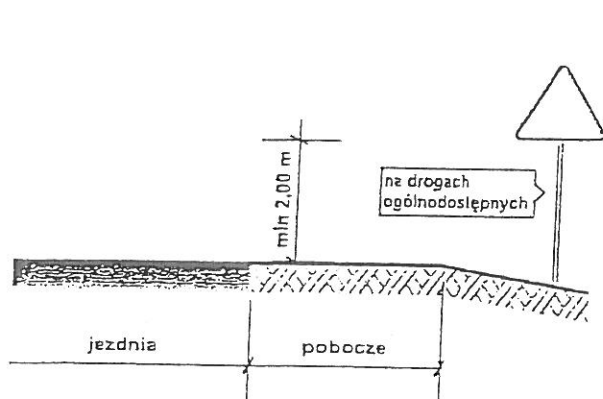


a) na drogach z poboczem gruntowym b) na ulicach

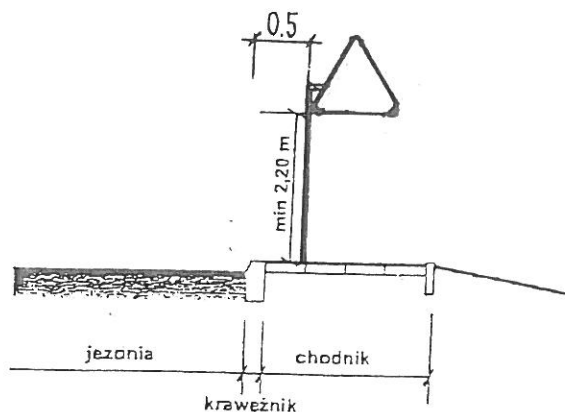
UWAGA!

W przypadku, gdy warunki terenowe nie pozwalają na umieszczenie znaku poza koroną drogi, znak powinien być umieszczony, na drogach z poboczami gruntowymi - na poboczu w odległości nie mniejszej niż 0,5m od krawędzi jezdni.

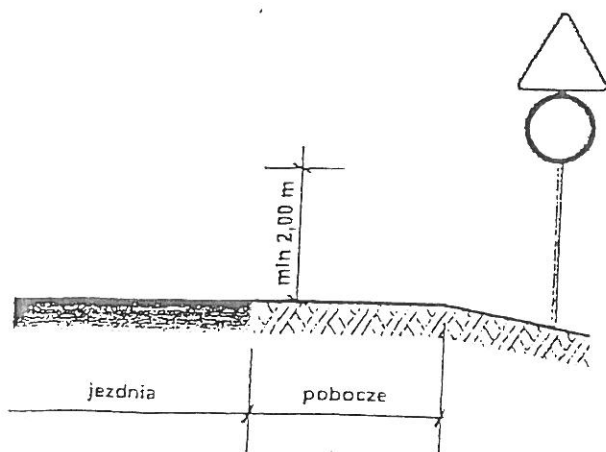
W przypadku szerokiego nasypu znaki można umieszczać w odległości nie większej niż 5m od krawędzi jezdni.



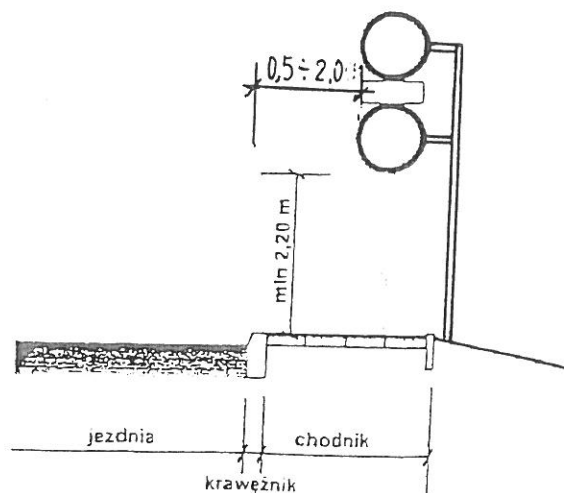
a) kategorii A, B, C, D, F, G na drogach.



b) kategorii A, B, C, D, F, G na ulicach



c) dwóch na jednym słupku na drogach innych niż ulice,



d) dwóch na jednym słupku na ulicach,

UWAGA!

Przy oznakowaniu robót prowadzonych w pasie drogowym stosuje się znaki o jedną grupę wielkości wyższą niż stosowane na tej drodze /lub ulicy/ czyli znaki z grupy wielkości: "duże". W grupie tej znaki ostrzegawcze w kształcie trójkąta równobocznego posiadają długość boku 1050 mm, a okrągłe znaki zakazu i nakazu średnicy wielkości 900mm, natomiast znaki informacyjne o kształcie prostokąta o długości podstawy 900mm.